

PEKAŘSKÁ STATISTIKA

Ing. Jaromír Dřízal

„Pekařská statistika“ přináší čtenářům Ročenky ucelený soubor číselných informací, tabulek a grafů z ekonomiky pekárenského oboru. Poskytuje data od nákupu nákladových vstupů přes produkci výrobků a prodej zboží. Statistické údaje jsou doplněny o roční spotřebu základních skupin chleba a pečiva, průměrné mzdy dle potravinářských oborů, zahraniční obchod s pekařskými produkty a též o porovnání cen chleba mezi státy EU. Ze statistických údajů je zřejmé, že poslední čtyři roky byl pekárenský obor významně poznamenán epidemií covidu a energetickou krizí, které způsobily dramatický růst nákladů a cen produkce. Struktura tabulek je uspořádána tak, aby statistické údaje byly pro uživatele přehledné, srozumitelné a mohly být zdrojem užitečných informací pro podnikání v oboru. Cenové údaje mohou poskytnout poměrně přesný pohled na probíhající cenový trend sledované veličiny, což může být důležitá informace pro cenová vyjednávání s dodavateli nákladových vstupů či odběrateli zboží - obchodními organizacemi. Tabulková část je opět doplněna o názorné grafy, tak aby se čtenáři „neztratili“ ve velkém množství čísel. Cenové údaje jsou uváděny od roku 2014 za celou dekádu, takže je možné sledovat dlouhodobou roční vývojovou řadu, která je za poslední rok 2023 v cenové oblasti rozčleněna na jednotlivá čtvrtletí.

TABULKOVÁ ČÁST:

1. Vývoj cen pekařských výrobků a marže obchodu - od roku 2014 do roku 2021 ceny výrobců chleba a pečiva stagnovaly a nepokrývaly ani roční inflaci. Od roku 2022 však vlivem rostoucích nákladů začali pekaři zdražovat. Výrobní cena chleba dosáhla v 9/2023 hodnoty 24,91 a pšeničného pečiva 42,79 Kč/kg. Mnohem více než pekaři na krizi vydělal obchod – marže u chleba byla v 9/2023 15,71 Kč/kg a u pšeničného pečiva dokonce 18,93 Kč/kg.

2. Vývoj cen zemědělských a potravinářských komodit - od sklizně v roce 2021 je zřetelný růst cen potr. pšenice a žita. Ceny obilovin kulminovaly v roce 2022 a způsobily výrazné zvýšení cen pšeničné i žitné mouky. V roce 2023 dochází k postupnému poklesu cen obilí a mouky. Oproti roku 2022 došlo v roce 2023 ke zdražení dalších důležitých surovin pro pekaře: mléka (+10 %), vajec (+11 %) a hlavně cukru (+69 %).

3. Průměrné ceny PHM a energií – ceny benzínu a nafty se v roce 2023 pohybovaly o cca 2-4 Kč/l níže, než byl průměr za rok 2022, i cena LPG byla nižší o cca 3 Kč/l. Cenový růst však zaznamenala el. energie, která v 1Q/2023 dosáhla výše 5 262 Kč/MWh. Zemní plyn se vzhledem k nákupu levnější komodity z terminálů EU pohyboval okolo hranice 1 500 Kč/MWh, což je pořád o 200 % vyšší cena než před válkou na Ukrajině.

4. Produkce pekařských a cukrářských výrobků – výroba chleba a pečiva byla v roce 2022 díky metodice EU sloučena do jedné položky. Po sečtení obou skupin byla hmot. výroba v roce 2022 o 6 607 tun a 1,4 % vyšší než v roce 2021. Mírné zvýšení produkce bylo způsobeno přílivem ukrajinských obyvatel do ČR. Finanční hodnota produkce chleba a pečiva se zvýšila o 2,8 mld. Kč a 22,7 % - vliv zvýšení pekařských cen.

5. Spotřeba potravin v ČR na obyvatele a rok – v roce 2022 došlo k přesunu poptávky z dražších pekařských výrobků k základnímu sortimentu a k mírnému celkovému zvýšení spotřeby pekařských výrobků. U pšeničného pečiva stoupla spotřeba z 52,4 na 53,9 kg a u skupiny chléb se snížila z 39,8 na 39,1 kg.

6. Průměrné mzdy dle potravinářských oborů – porovnání průměrných mezd 25ti potravinářských oborů a vývoj jejich nominální a reálné mzdy - data čerpána z NOS pracovníků potravinářského průmyslu. Přestože došlo u pekáren k meziročnímu zvýšení mzdy na 29.716,- Kč a 8,8 %, nestačilo to ani na pokrytí vysoké inflace a nadále zůstává pekařská profese na samém chvostu odměňování potravinářských oborů.

7. Zahraniční obchod – dovoz, vývoz a bilance zahraničního obchodu u pekařských a cukrářských výrobků – řazeno dle celní klasifikace zboží (v kódech zboží zařazeny i mraž. polotovary, pizzy, trvanlivé výrobky, které nevyrábí klasické pekárny). Za 1.-9. 2023 došlo k vývozu pekařských výrobků v hodnotě 5,0 mld. Kč a dovozu za 7,7 mld. Kč. Obchodní bilance je záporná o 2,7 mld. Kč a tento trend se dále prohlubuje.

8. Porovnání cen chleba v EU – porovnání cen chleba bylo získáno z dat Eurostatu. Nejdražší chléb je v Itálii, Finsku a Rakousku. Český chléb byl v roce 2022 4. nejlevnější ze států EU (Rumunsko chybí data za rok 2022), o čtvrtinu levnější než je evropský průměr.

Věříme, že Pekařská statistika bude pro čtenáře ROČENKY 2024 přínosná a naleznou zde potřebná data pro činnost v oblasti nákupu vstupů, prodeje, marketingu, ekonomiky či personalistiky.

Pozn.: Redakce je připravena zodpovědět případné dotazy či podat doplňující informace ke statistickým údajům zájemcům z členské základny.

VÝVOJ CEN PEKAŘSKÝCH VÝROBKŮ A MARŽE OBCHODU

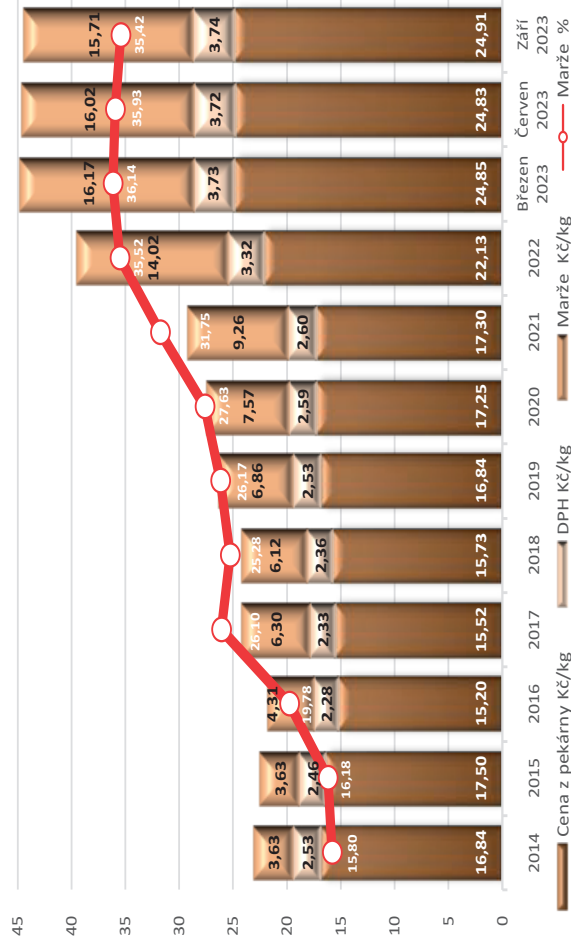
DRUH VÝROBKU / MARŽE	Měrná jednotka	Rok 2014	Rok 2015	Rok 2016	Rok 2017	Rok 2018	Rok 2019	Rok 2020	Rok 2021	Rok 2022	Březen 2023	Červen 2023	Září 2023
		Konzumní chléb - cena prům.výrobců	Kč	16,84	16,37	15,20	15,52	15,73	16,84	17,25	17,30	22,13	24,85
Konzumní chléb - CPV + DPH	Kč	19,37	18,83	17,48	17,85	18,09	19,37	19,84	19,90	25,45	28,58	28,55	28,65
Konzumní chléb - spotřebitel. cena	Kč	23,00	22,46	21,79	24,15	24,21	26,23	27,41	29,15	39,47	44,75	44,57	44,36
Marže obchodu v Kč	Kč/kg	3,63	3,63	4,31	6,30	6,12	6,86	7,57	9,26	14,02	16,17	16,02	15,71
Marže obchodu v %	%	15,80%	16,18%	19,78%	26,10%	25,28%	26,17%	27,63%	31,75%	35,52%	36,14%	35,93%	35,42%
Rohlík (pšenič. pečivo) - cena prům. výrobců	Kč	30,23	29,07	26,16	26,95	27,36	29,43	29,64	29,33	37,80	42,58	42,63	42,79
Rohlík (pšenič. pečivo) + DPH		34,76	33,43	30,08	30,99	31,46	33,84	34,09	33,73	43,47	48,97	49,02	49,21
Rohlík (pšenič. pečivo) - spotřebitel. cena	Kč	40,48	39,61	40,98	45,24	43,83	47,19	46,30	43,09	59,60	67,78	67,96	68,14
Marže obchodu v Kč	Kč/kg	5,72	6,18	10,90	14,25	12,37	13,35	12,21	9,36	16,13	18,81	18,94	18,93
Marže obchodu v %	%	14,12%	15,60%	26,59%	31,49%	28,21%	28,28%	26,38%	21,72%	27,06%	27,76%	27,86%	27,78%

Ceny průmyslových výrobců jsou sledovány ve státním statistickém výkazu **Ceny Prům 1-12** ve vybraných podnicích. Ceny průmyslových výrobců jsou uváděny bez nákladů na dopravu a DPH.

Spotřebitelské ceny jednotlivých druhů zboží jsou sledovány ve vybraných prodejních maloobchodních řetězců prostřednictvím scanner dat z pokladen a jsou včetně DPH.

Marže obchodu je vypočtena jako rozdíl mezi spotřebitelskou cenou a cenou průmyslových výrobců (CPV) zvýšenou o DPH. Ve statisticky sledované poloze nebyly do roku 2016 zahrnuty tzv. „zadní marže“ obchodu (roční bonusy, zalistovací poplatky, regální, ...), které vyžadovaly od dodavatelů některých obchodních řetězců. S nabytím účinnosti zákona o významné tržní síle v roce 2016 již parametr marže obchodu odpovídá realitě.

VÝVOJ CEN KONZUMNÍHO CHLEBA



VÝVOJ CEN PŠEŇIČNÍHO PEČIVA

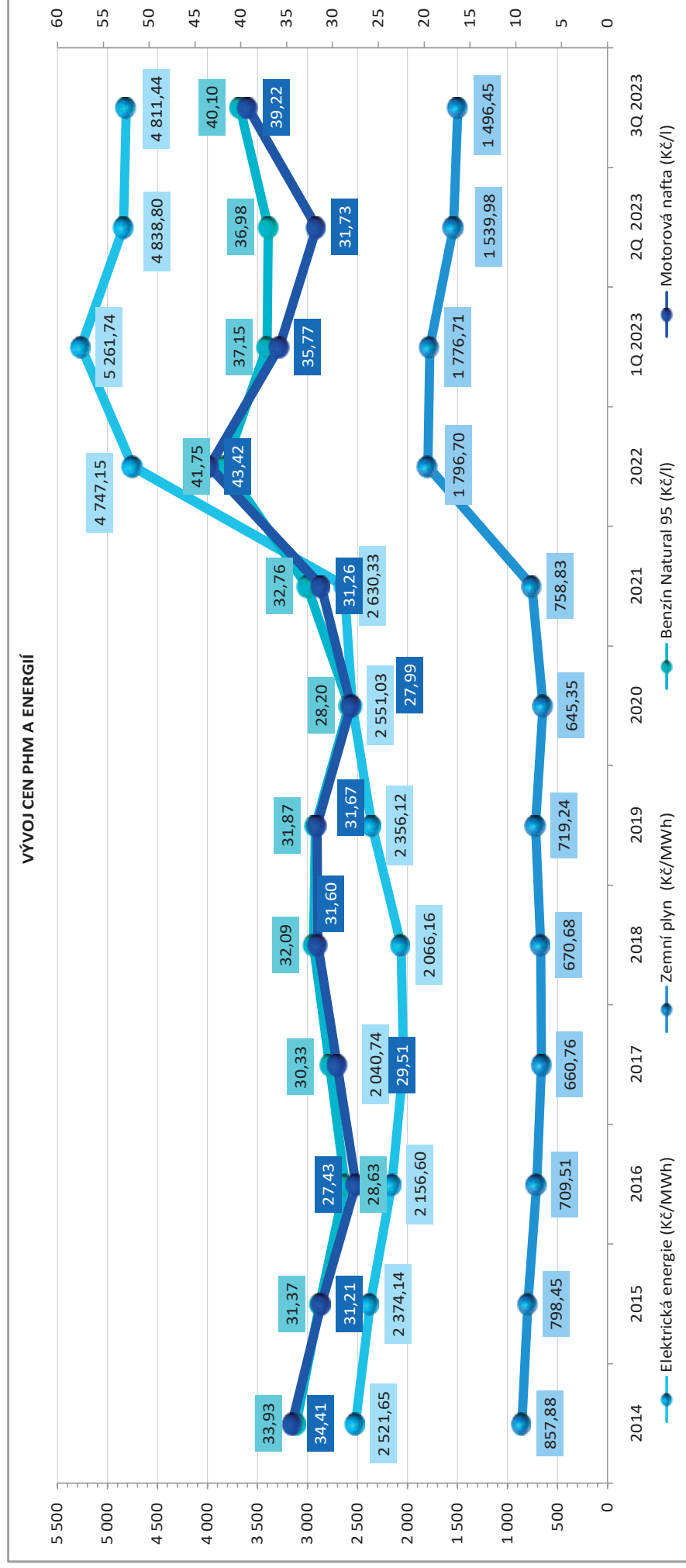


PRŮMĚRNÉ CENY PHM A ENERGIÍ

NÁZEV POLOŽKY	Měrná jednotka	Rok											
		2014	2015	2016	2017	2018	2019	2020	2021	2022	1Q 2023	2Q 2023	3Q 2023
Benzín Natural 95	Kč/l	33,93	31,37	28,63	30,33	32,09	31,87	28,20	32,76	41,75	37,15	36,98	40,10
Benzín Super plus 98 / Petrol 98	Kč/l	36,69	34,13	31,43	33,00	35,69	35,70	32,09	35,96	45,54	40,64	41,13	44,64
Motorová nafta	Kč/l	34,41	31,21	27,43	29,51	31,60	31,67	27,99	31,26	43,42	35,77	31,73	39,22
LPG	Kč/l	16,95	14,68	12,43	13,92	14,69	14,15	12,59	14,49	18,87	16,67	15,16	15,23
Elektrická energie	Kč/MWh*	2 521,65	2 374,14	2 156,60	2 040,74	2 066,16	2 356,12	2 551,03	2 630,33	4 747,15	5 261,74	4 838,80	4 811,44
Zemní plyn	Kč/MWh*	857,88	798,45	709,51	660,76	670,68	719,24	645,35	758,83	1 796,70	1 776,71	1 539,98	1 496,45

Průměrné ceny pohonných hmot (ČSÚ provádí měsíční sledování). Od r. 2018 je sledován Petrol 98 místo Super plus 98. Průměrné ceny električny a zem. plynu za dodávky pro průmysl (čtvrtletní sledování)

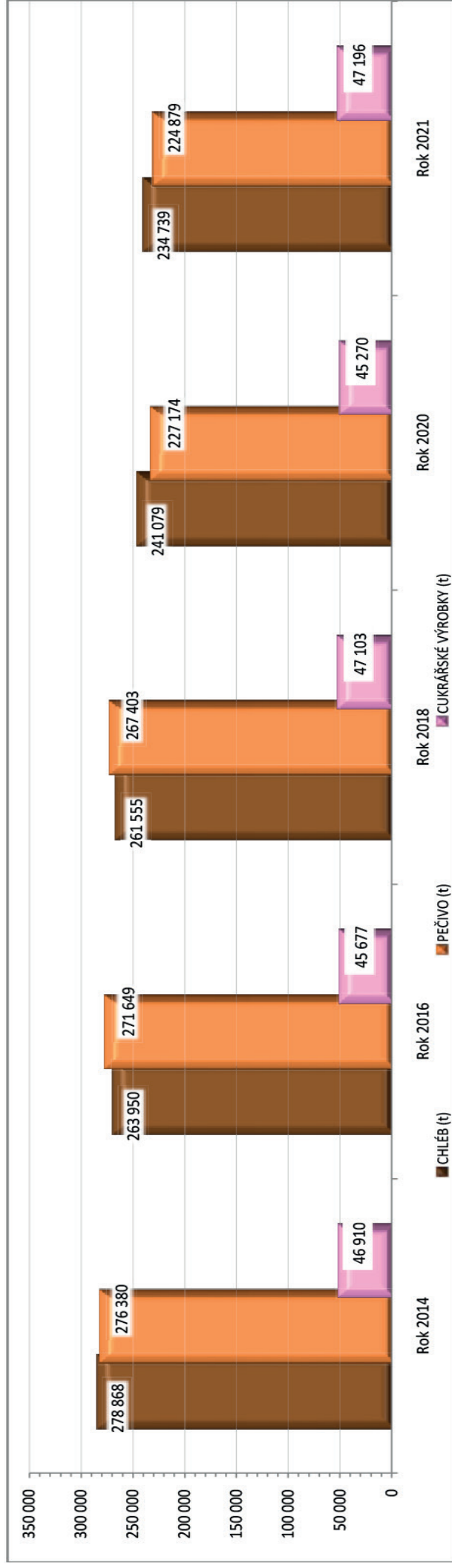
* Cena v Kč / MWh za dodávky pro průmysl bez DPH a ostatních daní



OBJEM A HODNOTA CELKOVÉ PRODUKCE VYBRANÝCH POTRAVINÁŘSKÝCH VÝROBKŮ

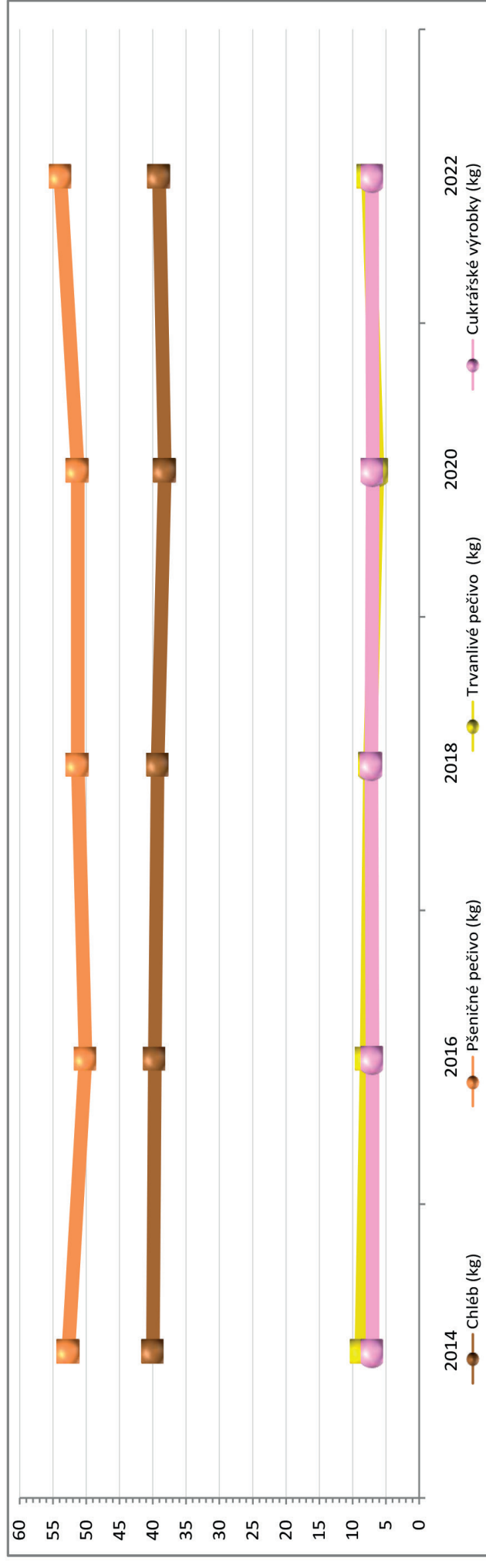
Kód výrobku / PRODCOM	NÁZEV KOMODITY	Mírná jednotka	Rok 2014	Rok 2015	Rok 2016	Rok 2017	Rok 2018	Rok 2019	Rok 2020	Rok 2021	Rok 2022	Index 2022/2021
Oddíl 10 - Potravinářské výrobky												
10612100	Pšeničná mouka nebo mouka ze souřeže	t	733 380	738 907	743 231	720 152	725 141	721 108	720 988	701 266	683 002	97,40
		tis. Kč	4 997 759	4 999 204	4 681 798	4 384 319	4 528 711	4 678 486	4 594 137	4 744 011	7 652 450	161,31
10612200	Obilná mouka kromě pšeničné	t	69 749	58 818	53 901	55 722	53 654	53 851	60 036	62 797	52 057	82,90
		tis. Kč	504 279	403 745	355 234	364 175	371 025	352 839	384 705	391 013	477 976	122,24
10612400	Směsi a těsta pro přípravu pekařských a cukrářských výrobků	t	13 081	13 409	14 482	12 823	22 084	15 104	11 878	10 356	10 126	97,78
		tis. Kč	519 280	539 086	535 806	471 911	795 518	729 244	626 122	501 577	533 786	106,42
10613353	Ostatní výrobky z obilných zrn	t	34 263	31 884	30 939	28 872	29 625	34 215	39 554	38 277	51 615	134,85
		tis. Kč	237 168	342 921	307 873	292 485	279 204	347 898	411 499	416 351	2 849 944	684,51
10711100	Chléb čerstvý osahující v suchém stavu <=5% tuků a <=5% cukru, bez přísady medu, vajec, sýru nebo ovoce	t	278 868	274 725	263 950	266 159	261 555	253 533	241 079	234 739	466 225	198,61
		tis. Kč	5 207 069	5 006 865	4 846 382	4 954 765	5 043 404	5 089 742	4 799 939	4 915 307	14 993 953	305,05
107110022	Pečivo čerstvé běžné osahující v suchém stavu <=5% tuků a <=5% cukru, bez přísady medu, vajec, sýru nebo ovoce	t	276 380	277 135	271 649	276 126	267 403	263 455	227 174	224 879	x	x
		tis. Kč	8 290 241	8 258 839	8 227 114	8 306 263	8 412 307	8 446 796	6 963 828	7 303 507	x	x
10711200	Pečivo cukrářské (čerstvé nebo zmrazené)	t	46 910	44 876	45 677	45 647	47 103	45 699	45 270	47 196	50 483	106,96
		tis. Kč	4 032 195	4 044 346	4 150 345	4 297 658	4 353 357	4 559 648	4 100 081	4 623 596	5 568 463	120,44
10721150	Suchary, toustový chléb a podobné toustové výrobky	t	747	974	810	729	1 156	649	642	620	661	106,61
		kg	4 801 232	4 006 153	3 485 023	3 527 746	3 612 463	16 691 873	14 849 238	13 836 089	13 786 460	99,64
10721230	Perníky	tis. Kč	283 950	241 874	247 507	231 360	238 501	521 402	467 882	450 833	509 674	113,05
10721990	Trvanlivé pečivo	kg	69 846 836	86 228 469	95 774 284	103 606 619	118 096 941	127 232 865	124 095 119	145 678 595	147 532 888	101,27
		tis. Kč	2 951 065	3 469 608	3 729 414	3 962 853	4 239 300	4 452 551	4 123 526	5 177 176	5 719 857	110,48

Pozn: Od roku 2022 došlo v rámci přechodu na klasifikaci EU (PRODCOM) k přečíslování kódů skupin výrobků. Zaroveň došlo k zařazení skupiny Pečivo čerstvé běžné pod skupinu Chléb čerstvý.



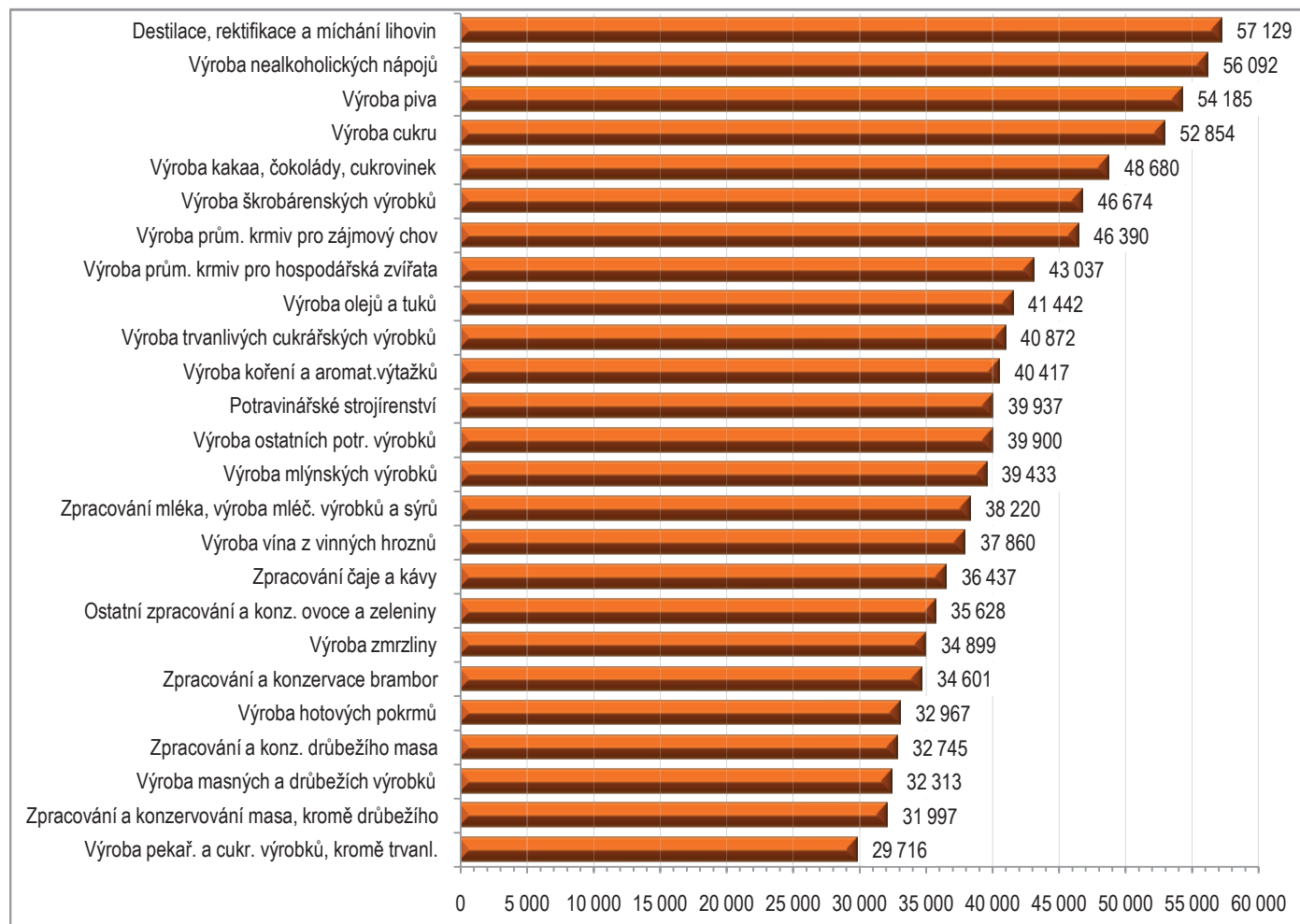
SPOTŘEBA POTRAVIN V ČESKÉ REPUBLICE (na obyvatele za rok)

POTRAVINY A NEALKOHOLICKÉ NÁPOJE	Měrná jednotka	2014	2015	2016	2017	2018	2019	2020	2021	2022	Index 2022 / 2021
POTRAVINY											
PEKÁRENSKÉ VÝROBKY, OBILOVINY											
Obiloviny v hodnotě zrna	kg	140,8	143,5	145,6	143,5	145,8	146,2	145,5	140,3	143,2	102,07
pšenice	kg	119,5	122,1	124,1	122,7	124,3	124,4	121,7	116,3	119,4	102,67
žito	kg	12,0	11,3	11,4	11,0	11,2	10,7	11,2	10,5	10,4	99,05
kukuřice	kg	0,9	1,1	1,2	1,3	1,5	1,7	1,8	1,9	1,9	100,00
ostatní obiloviny	kg	2,5	2,5	2,3	2,1	2,3	2,6	3,0	3,6	2,6	72,22
rýže	kg	5,8	6,5	6,5	6,5	6,6	6,7	7,9	8,2	9,0	109,76
Obiloviny v hodnotě mouky	kg	111,2	113,3	114,9	113,5	115,3	115,6	115,4	110,9	113,9	102,71
pšeničná mouka	kg	93,2	95,2	96,8	95,7	96,9	97,0	94,9	90,7	93,2	102,76
žitná mouka	kg	9,6	9,1	9,2	8,8	9,0	8,6	8,9	8,4	8,3	98,81
kroupy, ječná krupice, ovesné vločky	kg	1,6	1,8	1,9	1,7	1,7	2,0	2,3	2,5	1,8	72,00
ostatní mouky	kg	0,9	0,8	0,6	0,9	1,1	1,2	1,4	1,2	1,7	141,67
rýže	kg	5,8	6,5	6,5	6,5	6,6	6,7	7,9	8,2	9,0	109,76
Mlýnské a pekárenské výrobky											
chléb	kg	40,0	39,8	39,7	39,2	39,3	39,0	38,2	39,8	39,1	98,24
pšeničné pečivo	kg	52,7	47,9	50,1	50,4	51,3	51,7	51,3	52,4	53,9	102,86
trvanlivé pečivo	kg	8,7	8,1	7,9	7,8	7,4	7,8	6,3	7,8	7,7	98,72
těstoviny	kg	7,3	7,5	7,1	7,8	8,2	8,1	7,7	7,2	7,3	101,39
CUKR, CUKROVINY, CUKRÁŘSKÉ VÝROBKY											
Nečokoládové cukrovinky	kg	3,1	2,8	3,0	3,1	3,4	3,5	3,4	3,4	3,6	105,88
Cukrářské výrobky	kg	7,0	6,9	7,0	7,1	7,2	6,8	7,0	6,7	7,1	105,97



PRŮMĚRNÉ MZDY DLE JEDNOTLIVÝCH SKUPIN POTRAVINÁŘSKÝCH OBORŮ ZA 1-3. Q 2023

CZ-NACE	NÁZEV CZ-NACE	Průměrná mzda (Kč) 1-3. Q 2022	Index nom. mzdy 1-3. Q 23/22	Index reálné mzdy 1-3. Q 23/22
1101	Destilace, rektifikace a míchání lihovin	57 129	111,7	99,8
1107	Výroba nealkoholických nápojů	56 092	112,8	100,8
1105	Výroba piva	54 185	109,2	97,6
1081	Výroba cukru	52 854	115,9	103,6
1082	Výroba kakaa, čokolády a cukrovinek	48 680	110,1	98,4
1062	Výroba škrobárenských výrobků	46 674	117,2	104,7
1092	Výroba prům. krmiv pro zájmový chov	46 390	114,7	102,5
1091	Výroba prům. krmiv pro hospodářská zvířata	43 037	109,2	97,6
1041	Výroba olejů a tuků	41 442	105,1	93,9
1072	Výroba trvanlivých cukrářských výrobků	40 872	116,5	104,1
1084	Výroba koření a aromat. výtažků	40 417	110,4	98,7
2893	Potravinářské strojírenství	39 937	108,1	96,6
1089	Výroba ostatních potr. výrobků	39 900	109,6	98,0
1061	Výroba mlýnských výrobků	39 433	114,1	101,9
1051	Zpracování mléka, výroba mléč. výrobků a sýrů	38 220	107,9	96,4
1102	Výroba vína z vinných hroznů	37 860	105,0	93,9
1083	Zpracování čaje a kávy	36 437	106,8	95,5
1039	Ostatní zpracování a konz. ovoce a zeleniny	35 628	115,7	103,4
1052	Výroba zmrzliny	34 899	110,0	98,3
1031	Zpracování a konzervace brambor	34 601	119,3	106,7
1085	Výroba hotových pokrmů	32 967	106,7	95,3
1012	Zpracování a konz. drůbežího masa	32 745	106,8	95,5
1013	Výroba masných a drůbežích výrobků	32 313	108,2	96,7
1011	Zpracování a konzervace masa, kromě drůbežího	31 997	106,9	95,5
1071	Výroba pekař. a cukr. výrobků, kromě trvanlivých	29 716	108,8	97,2



BILANCE ZAHRANIČNÍHO OBCHODU PEKAŘSKÝCH VÝROBKŮ PODLE KÓDŮ ZBOŽÍ

země: EU 27 období 2020 - 1.-9. 2023

DOVOZ

Kód zboží	Název zboží	Množství (kg)			Statistická hodnota (tis. Kč)				
		2020	2021	2022	1. - 9.2023	2020	2021	2022	1. - 9.2023
19051000	Chléb křupavý	2 010 823	1 862 197	1 681 923	1 146 144	113 565	122 398	119 544	91 203
19052010	Pernik obsah sacharózy méně než 30%	1 123 461	984 118	1 301 437	1 126 542	60 401	59 189	84 923	70 012
19052030	Pernik obsah sacharózy 30% do méně než 50%	1 034 672	1 161 871	1 374 966	1 237 408	52 736	59 713	76 488	83 165
19054010	Suchary	397 862	440 079	487 089	587 987	34 285	38 403	47 491	52 941
19054090	Opékaný chléb a podobné opékané výrobky	3 616 934	4 125 609	4 456 624	3 438 371	199 976	225 870	297 001	269 206
19059030	Chléb obsah cukru,tuků do 5%, bez medu,vajec,sýra,ovoce	34 059 804	34 561 976	37 874 293	29 615 684	1 183 508	1 165 942	1 366 923	1 226 484
19059055	Pekařské výrobky vyllačené,pěnové,aromatizované,solené	7 493 505	7 258 800	7 251 615	5 706 941	510 083	521 378	635 390	618 561
19059070	Pekařské zboží (ovocné koláče, vánočky, štolý,...)	43 876 456	45 696 630	49 201 380	36 118 012	2 487 664	2 576 891	3 147 038	2 738 773
19059080	Pekařské zboží (pizzy, slané koláče a podobné,...)	47 179 479	49 105 627	52 812 545	39 636 255	2 569 395	2 691 598	2 985 536	2 582 050
Celkem		140 792 996	145 196 907	156 441 872	118 613 344	7 211 613	7 461 382	8 760 334	7 732 395

VÝVOZ

Kód zboží	Název zboží	Množství (kg)			Statistická hodnota (tis. Kč)				
		2020	2021	2022	1. - 9.2023	2020	2021	2022	1. - 9.2023
19051000	Chléb křupavý	945 472	1 098 110	987 653	553 659	94 748	120 128	124 742	67 510
19052010	Pernik obsah sacharózy méně než 30%	394 479	224 452	372 396	309 373	35 543	31 929	59 011	47 437
19052030	Pernik obsah sacharózy 30% do méně než 50%	522 719	517 716	556 741	416 970	25 150	25 712	32 680	31 118
19054010	Suchary	72 988	76 516	54 413	90 182	8 208	8 992	7 036	10 397
19054090	Opékaný chléb a podobné opékané výrobky	735 727	897 929	1 166 082	6 397 979	50 250	66 198	97 623	98 119
19059030	Chléb obsah cukru,tuků do 5%, bez medu,vajec,sýra,ovoce	8 518 866	7 579 350	7 647 297	13 476 727	318 035	299 471	322 895	507 674
19059055	Pekařské výrobky vyllačené,pěnové,aromatizované,solené	4 703 777	5 057 096	5 766 422	4 627 602	418 065	456 586	550 811	542 510
19059070	Pekařské zboží (ovocné koláče, vánočky, štolý,...)	16 291 247	21 155 348	23 982 045	20 207 616	1 521 427	1 922 459	2 270 609	2 171 558
19059080	Pekařské zboží (pizzy, slané koláče a podobné,...)	37 971 157	43 003 283	42 835 022	21 471 055	1 943 898	2 045 343	2 308 170	1 560 698
Celkem		70 156 432	79 609 800	83 368 071	67 551 163	4 415 324	4 976 818	5 773 577	5 037 021

BILANCE

Kód zboží	Název zboží	Množství (kg)			Statistická hodnota (tis. Kč)				
		2020	2021	2022	1. - 9.2023	2020	2021	2022	1. - 9.2023
19051000	Chléb křupavý	-1 065 351	-764 087	-694 270	-592 485	-18 817	-2 270	5 198	-23 693
19052010	Pernik obsah sacharózy méně než 30%	-728 982	-759 666	-929 041	-817 169	-24 858	-27 260	-25 912	-22 575
19052030	Pernik obsah sacharózy 30% do méně než 50%	-511 953	-644 155	-818 225	-820 438	-27 586	-34 001	-43 808	-52 047
19054010	Suchary	-324 874	-363 563	-432 676	-497 805	-26 077	-29 411	-40 455	-42 544
19054090	Opékaný chléb a podobné opékané výrobky	-2 881 207	-3 227 680	-3 290 542	2 959 608	-149 726	-159 672	-199 378	-171 087
19059030	Chléb obsah cukru,tuků do 5%, bez medu,vajec,sýra,ovoce	-25 540 938	-26 982 626	-30 226 996	-16 138 957	-865 473	-866 471	-1 044 028	-718 810
19059055	Pekařské výrobky vyllačené,pěnové,aromatizované,solené	-2 789 728	-2 201 704	-1 485 193	-1 079 339	-92 018	-64 792	-84 579	-76 051
19059070	Pekařské zboží (ovocné koláče, vánočky, štolý,...)	-27 585 209	-24 541 282	-25 219 335	-15 910 396	-966 237	-654 432	-876 429	-567 215
19059080	Pekařské zboží (pizzy, slané koláče a podobné,...)	-9 208 322	-6 102 344	-9 977 523	-18 165 200	-625 497	-646 255	-677 366	-1 021 352
Celkem		-70 636 564	-65 587 107	-73 073 801	-51 062 181	-2 796 289	-2 484 564	-2 986 757	-2 695 374

Pozn: Kód sledovaného pekařského zboží vychází z celního sazebníku, data jsou převzata z databáze ČSÚ

PRODUKCE A CENY CHLEBA V EVROPSKÉ UNII - EUROSTAT

CODE 10711100 - Fresh bread containing by weight in the dry matter state <= 5 % of sugars and <= 5 % of fat EUROSTAT

PRODQNT Hmotnostní výroba HODNOTA PRODEJE PRICE € Cena za 1 kg v EURO

PERIOD	2019			2020			2021			2022		
	PRODQNT	PRODVAL	PRICE €	PRODQNT	PRODVAL	PRICE €	PRODQNT	PRODVAL	PRICE €	PRODQNT	PRODVAL	PRICE €
France	1 252 528 000	1 617 793 780	1,2916	1 094 186 000	1 508 946 112	1,3791	1 130 466 032	1 616 339 000	1,4298	1 209 411 891	1 883 638 000	1,5575
Netherlands	911 786 000	1 389 196 000	1,5236	927 955 000	1 354 567 000	1,4597	944 565 000	1 412 511 000	1,4954	986 537 000	1 549 674 000	1,5708
Germany	4 994 727 000	10 580 399 195	2,1183	5 560 306 000	10 229 541 494	1,8397	4 898 302 000	10 673 424 000	2,1790	5 102 843 000	11 795 693 000	2,3116
Italy	1 086 064 000	3 194 500 000	2,9414	2 250 546 000	4 702 468 000	2,0895	1 696 604 000	4 458 148 000	2,6277	1 455 354 000	4 723 037 000	3,2453
United Kingdom	2 562 050 000	3 133 929 161	1,2232	x	x	x	x	x	x	x	x	x
Ireland	421 956 663	547 463 000	1,2974	357 337 451	499 259 000	1,3972	402 807 485	566 776 000	1,4071	444 990 723	643 928 000	1,4471
Denmark	200 500 225	294 016 555	1,4664	186 098 306	271 724 129	1,4601	186 312 805	262 654 968	1,4098	181 534 315	293 954 783	1,6193
Greece	187 159 903	276 339 244	1,4765	169 723 020	250 625 892	1,4767	0	0	0,0000	0	0	0,0000
Portugal	444 670 691	582 761 152	1,3105	480 238 755	581 694 069	1,2113	236 544 682	304 248 000	1,2862	329 892 306	465 260 000	1,4103
Spain	1 877 864 000	2 611 268 827	1,3906	1 642 960 000	2 194 527 327	1,3357	0	0	0,0000	0	0	0,0000
Belgium	341 593 770	509 355 038	1,4911	409 800 785	542 927 867	1,3249	360 023 386	533 471 000	1,4818	377 599 442	590 907 000	1,5649
Finland	151 721 079	412 532 737	2,7190	146 481 127	395 158 609	2,6977	149 734 736	399 691 000	2,6693	146 746 691	413 283 000	2,8163
Austria	424 566 662	961 098 852	2,2637	414 176 431	918 750 392	2,2183	401 578 263	946 813 000	2,3577	414 158 584	1 089 508 000	2,6307
Estonia	64 918 600	83 369 340	1,2842	63 582 700	79 593 775	1,2518	66 501 448	85 275 000	1,2823	66 009 354	99 768 000	1,5114
Latvia	75 509 031	83 955 091	1,1119	72 339 916	85 078 615	1,1761	57 648 037	69 324 000	1,2025	49 145 886	71 494 000	1,4547
Lithuania	120 402 079	114 039 077	0,9472	114 091 505	108 345 909	0,9496	107 072 527	104 324 000	0,9743	102 858 351	131 939 000	1,2827
Poland	1 457 439 000	1 606 581 836	1,1023	1 364 456 000	1 617 091 290	1,1852	1 321 596 000	1 696 574 301	1,2837	1 426 473 000	2 069 502 785	1,4508
Czech Republic	509 511 000	532 605 921	1,0453	450 776 000	440 020 714	0,9761	445 585 000	476 552 808	1,0695	466 225 000	610 353 863	1,3091
Slovakia	83 835 343	83 989 340	1,0018	84 686 765	91 423 417	1,0795	82 596 405	90 633 000	1,0973	85 066 971	109 611 000	1,2885
Hungary	302 660 000	261 007 338	0,8624	296 566 000	232 155 490	0,7828	274 994 000	244 286 246	0,8883	307 739 000	311 911 419	1,0136
Romania	1 013 537 962	798 584 557	0,7879	949 760 446	781 093 179	0,8224	967 029 825	857 570 253	0,8868	0	0	0,0000
Bulgaria	308 068 188	177 543 537	0,5763	301 234 300	177 952 025	0,5907	291 404 788	188 834 748	0,6480	305 578 489	254 869 107	0,8341
Slovenia	82 481 533	131 295 174	1,5918	59 437 219	96 908 502	1,6304	66 829 787	111 161 000	1,6633	65 214 500	125 097 000	1,9182
Croatia	164 875 000	209 241 388	1,2691	150 439 000	184 199 823	1,2244	150 544 000	196 907 000	1,3080	152 521 000	244 760 000	1,6048
EU TOTALS	17 004 673 929	28 172 505 933	1,6568	18 049 439 726	28 388 675 131	1,5728	18 000 000 000	32 000 000 000	1,7778	20 000 000 000	33 927 482 288	1,6964

Pozn: x = odchod Briánie z EU; 0 = údaj v datech Eurostatu neuveden